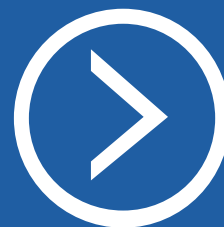


信阳农林学院2020暑期干部培训专题报告

CHANGSHU INSTITUTE OF TECHNOLOGY

应用型本科高校转型发展的重要问题 ——兼谈研制145规划与迎接合格评估



顾永安 13616232699
gya@cslg.edu.cn

2020年8月28日



主要工作与研究经历

一、多所高校及教育部、学术组织聘任专家

教育部评估中心专家；教育部规建中心特聘专家
教育部学位中心博士、硕士研究生论文评审专家；
中国高等教育学会理事；中国职业技术教育学会理事；等等
六盘水师范学院 战略发展顾问、特聘教授
齐鲁理工学院 特聘教授、高等教育研究所名誉所长
南京理工大学泰州科技学院 发展咨询委员会委员
潍坊科技学院 特聘教授、战略规划委员会、教学委员会专家
合肥学院、许昌学院、榆林学院 客座教授
曾任韶关学院、新乡学院、德州学院、长春光华学院等高校客座教授
南阳理工学院 深化转型发展和省示范校建设咨询专家
新余学院 发展改革咨询委员会专家



主要工作与研究经历

二、被誉为“我国新建本科院校转型发展研究第一人”

国内最早比较系统地研究转型发展，2010年，主持国家社科基金课题《高等教育大众化背景的新建本科院校转型发展研究》；2011年，推进我国应用型本科教育的若干建议被采纳并表彰；2012年5月，在国家级出版社出版专著《新建本科院校转型发展论》；2015年主持教育部《中国新型大学研究》；2000-2012年，C刊新建本科院校研究论文**全国第一**；应用型本科、新型大学研究论文**全国第一**；中国人文社会科学社会学与教育学交叉学科上榜学者（**全国新建本科院校唯一**）



主要工作与研究经历

三、全程亲历新建本科院校本科教学工作评估

2006-2008年参与教学质量保证体系的研制，**全国第一家**新建本科的质保体系；
2009年参与教育部本科教学合格评估方案研讨与实践、**全国第一家**评估试点；
2014-2015年以评建办副主任身份参与学校审核评估（江苏正式评估**第一家**）；
2017年主要负责4个师范类专业认证工作（江苏省正式认证**第一批**专业）；
教育部本科教学评估专家；参加江苏、河南、北京、山东、广东、河北、湖南、湖北、贵州、安徽、福建、江西、四川、广西、甘肃等**50多个高校**的本科教学合格评估、审核评估、专业认证及指导工作。



主要工作与研究经历

四、坚持以研究导引教育教学与管理工作

中专学校团委书记、学生处处长；

大学二级学院教学院长、党委副书记、党委书记、院长；

党委办公室副主任、校长办公室副主任、信息化办公室主任；

发展规划处处长、高等教育研究所所长、教学质量管理工作办公室主任、评建办公室副主任，应用型院校研究中心主任

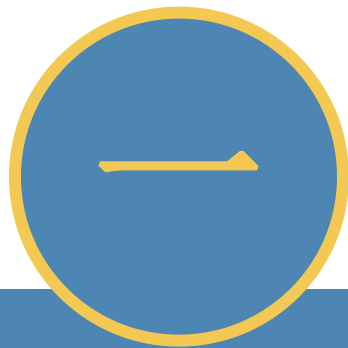
(追求卓越、勇于超越)

(脑不停思、笔不辍耕)

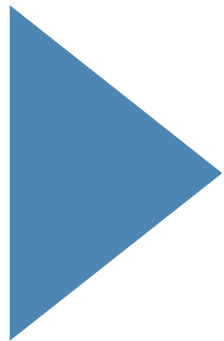


汇报提纲

- 一、应用型高等教育发展的**新形势**
- 二、应用型本科教育内涵的**新型态**
- 三、应用型本科高校专业建设的**新要求**
- 四、应用型本科“双一流”的**新共识**
- 五、“十四五”发展规划研制的**新视角**



应用型高等教育发展的新形势



一、党和政府对应用型高等教育发展的新要求

中国共产党十九大报告

优先发展教育事业。要全面贯彻党的教育方针，**落实立德树人根本任务**……。完善职业教育和培训体系，**深化产教融合、校企合作**。加快**一流大学和一流学科建设**，实现高等教育内涵式发展。

2020年政府工作报告

推动教育公平发展和质量提升。推进**一流大学和一流学科建设**。扩大高校面向农村和贫困地区招生规模。

当前我国高等教育发展新形势新要求 (11112334)

一个新时代：新时代的高等教育与高等教育的新时代

一个新阶段：适应普及化阶段

一个新目标：迈向高质量发展

一个新导向：高水平有特色的内涵式发展

“双一流”建设：“双万”计划、“三金”（金专、金师、金课）

三个新重点：以确立科学的人才培养质量观为根本；以深化教育教学改革为抓手；以加强教师队伍建设为关键。

三个重要会议：

2018-6全本会、2018-9全教会、2018-11新本会

“四新”建设：新工科、新农科、新医科、新文科

产教融合发展战略国际论坛（历年主题）

2014年4月25-26日，驻马店，首届论坛：**如何建设中国特色的应用技术大学**

2014年12月4-5日，宁波，首届分论坛：**服务创新驱动发展 促进校企深度合作**

2015年4月15日，驻马店，第二届论坛：**拥抱变革创造价值——应用技术大学的使命与挑战**

2015年11月25日，常熟，第二届分论坛：**服务创新、致力创业——职责与使命**

2016年5月14-16日，驻马店，第三届论坛：**向“互联网+”与智能制造进军**

2017年6月22-24日，驻马店，第四届论坛：**“跨界融合——战略性新兴产业崛起与人才培养机制改革”**

2018年，第五届论坛：**“扎根中国大地办大学 - - 新时代地方高校新作为”**

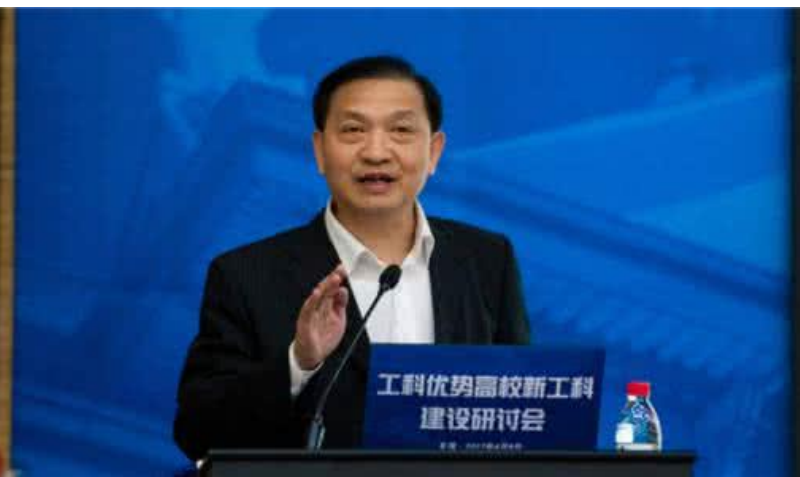
2019年，第六届论坛：**“劳动、创造、实践”**



新工科、新医科、新农科、新文科建设

新工科建设的“三部曲”

- 2017年2月18日，“新工科”建设**复旦共识**：以新技术、新业态、新产业为特点的新经济蓬勃发展，要求工程科技人才具备更高的创新创业能力和跨界整合能力，加快新工科建设，助力经济转型升级。
- 2017年4月8日，“新工科”建设行动路线（**天大行动**）：到2020年，探索形成新工科建设模式，主动适应新技术、新产业、新经济发展；到2030年，形成中国特色、世界一流工程教育体系；到2050年，形成领跑全球工程教育的中国模式，建成工程教育强国。
 - 2017年6月9日，教育部通过《新工科研究与实践项目指南》，提出新工科建设指导意见，发布“新工科”**北京指南**。



新工科“地方反应”



浙江“八个一批”

建设一批产教融合、科教融合、多学科交叉的**行业特色学院**；建设一批新兴产业急需的**工科优势特色专业**；建设一批体现产业和技术最新发展的**工科核心课程和通识课程**；实施工科院系与行业企业人员**互聘“双千计划”**；实施一批企业支持的**产学研合作协同育人项目**；建设一批集人才培养、科学研究、技术服务于一体的**协同创新中心**；建设一批面向新工科的大学生**学科竞赛品牌**；培育若干新工科建设示范点，形成一批可推广示范的**新工科建设成果**。



“江苏篇章”：

结合学校**转型发展目标任务推进新工科建设**，对江苏经济社会发展和产业转型升级提质发挥支撑作用；相关部门要大力支持新工科建设，尤其是要有**专项资金和政策支持**，组织高校开展**省级课题研究与实践**，遴选一批**省级示范点予以重点建设**；要把新工科建设纳入江苏高教强省建设规划，以“**做优做特、必需急需、补短补缺、支撑支持**”为原则，统筹布局新工科专业点；为全国提供江苏成功案例和样本，发挥示范引领作用；要积极借鉴国际经验、加强国际交流合作。

安徽省“135”期间：构建区域特色的应用性高等教育体系

8所特色高水平大学

10所应用型高水平大学

20所技能型高水平大学

以全面服务支撑地方经济社会发展为**目标**，以应用型人才培养和应用性科学研究为**主要任务**，以应用型学科和专业群、“双能型师资”、模块化课程等为**重点**，集聚社会资源，共建共享资源，形成校校、校企、校地及国际合作协同育人的**长效机制**。

“五个引入”：引入**职业资格标准**修订完善专业人才培养规格标准；引入**行业标准**修订完善专业建设标准；引入**企业核心技术标准**，修订完善专业核心课程标准；引入**行业企业专家**组建专业教学团队；引入**行业企业参与人才培养工作**，在院系、专业和学生导师等多层次上实现校企深度“双元”合作。

以产学研结合和校企合作为**平台**，以信息化为**手段**，依托各类联盟，在校际课程互选、教师互聘、学分互认、证书互发等方面**改革创新**。

二、教育部新时代全本会的主要精神

坚持“以本为本”，推进“四个回归”

本科、本职、本体、本位、本来、本质、根本：

新建本科院校是“本科”的层次、应用型类型的
“本科教育”更加决定本科教育的特别重要性！！！！

推进“四个回归”，把人才培养的质量和效果作为检验一切工作的根本标准。

一是回归常识。对大学生要合理“增负”，提升大学生的**学业挑战度**，激发学生的**学习动力和专业志趣**，改变轻轻松松就能毕业的情况，真正把内涵建设、质量提升体现在每一个**学生的学习成果**上。

二是回归本分。引导教师热爱教学、倾心教学、研究教学，潜心教书育人。师德师风作为教师素质评价的**第一标准**。

三是回归初心。专业知识教育与思想政治教育相结合，用**知识体系教、价值体系育、创新体系做**，倾心培养建设者和接班人。

四是回归梦想。要推动**办学理念创新、组织创新、管理创新和制度创新**，倾力实现教育报国、教育强国梦。

特别强调一下各类高校都要争创一流本科教育的问题。

只有培养出一流入才的高校，才能够成为世界一流大学，在“双一流”建设中要加强一流本科教育。“双一流”建设高校并不一定就有一流本科教育，学科一流并不代表专业一流。

高水平人才培养体系包括学科、教学、教材、管理、思想政治工作五个子体系...一流大学建设必须聚焦人才培养，建设一流本科教育；

一流学科建设必须反哺人才培养，建设一流专业。

应用型高校也要加强一流本科教育。根据办学传统、区位优势、资源条件等，紧跟时代发展，服务地方需求，在应用型人才培养上办出特色、争创一流。



1. 培养一流人才是新时代中国高等教育内涵式发展最核心的标准。
2. 培养一流人才，基础和核心是一流本科。
3. 要办好一流本科，必须有一流专业做支撑。

教育部 推进应用本科转型的新思路：“12358”

一个体系：构建具有区域特色的现代**应用性**高等教育体系。

两个主动服务：主动服务**产业转型升级**需要，主动服务**地方经济社会发展**需要。

三类人才：大力培养**应用型、创业型、技术技能型**人才。

五个举措：促进地方本科高校在专业设置上调、人才培养方案上变、在课程体系上改、在师资配备上动、在教学管理机制上转。

八个共同：加强与相关部门和行业企业共同制定培养标准、共同研制培养方案、共同完善课程体系、共同开发教材、共建教学团队、共建实践基地、共同实施培养过程、共同评价培养质量。

——摘自高等教育司2015年工作要点

教育部 新时代高校人才培养新思路：“123444”

一个根本任务：立德树人；

两个支点：抓住提高质量、推进公平；

三个一流主旋律：“一流本科、一流专业、一流人才培养”主旋律；

四个全面：全面贯彻教育方针、全面加强党的领导、全面坚持社会主义办学方向、全面落实立德树人根本任务；

四为服务：坚持为人民服务，为中国共产党治国理政服务，为巩固和发展中国特色社会主义制度服务，为改革开放和社会主义现代化建设服务；

四个回归：回归常识、回归本分、回归初心、回归梦想。

促进高校分类发展要有新进展。持续推动部分本科高校向应用型转变，引导和鼓励这些学校要把兴奋点和注意力聚焦到应用型内涵建设上，真正提高服务国家和区域经济社会发展的支撑力、贡献度。

——摘自高等教育司2018年工作要点



三、应用型高等教育需要特别关注的问题

1、规模、速度、结构、质量、安全、效益的协调问题：

控制规模扩张的冲动与唯效益导向，真正注重内涵式发展与可持续发展

2、应用型定位的形似与神似问题：

应用本科办学体系建设（顶层设计、办学理念体系、人才培养体系、社会服务体系、思政工作体系、组织管理体系、大学文化体系、学科体系、专业体系，等等）

产教融合的体制机制

专业集群建设

师资队伍建设与基层教学组织建设

3、高水平应用型大学的特色与品牌问题

四、应用型高校“专业为王”的时代已经到来

主要标志：“八个一”

- 一个标准：**《普通高等学校本科专业类教学质量国家标准》；
- 一个背景：**“双一流”建设、“金专”“金课”“双万”计划；
- 一个体系：**参照国际标准和理念的三级专业认证体系；
- 一个制度：**大多数省市区建立本科专业综合评估及星级排名制度；
- 一个行动：**教育部推进的新工科、新农科、新医科、**新文科建设**；
- 一个战略：****学科专业集群战略**；
- 一项评估：**本科教学合格评估或审核评估；
- 一项改革：**从“学校+专业”到“专业+学校”高招改革。



五、应用本科高校面临的主要任务

转设、升格高校办学形态与内涵的转型；

专科向本科办学层次的转型；办像本科与办合格的本科；

应用型定位的形似与神似问题

合格评估“三个基本”：

办学条件、教学规范、质量保障.....

审核评估“五个度”（评估重点）

办学定位和人才培养目标与社会需求的**适应度**

教师和教学资源条件的**保障度**

教学和质量保障体系运行的**有效度**

学生和社会用人单位的**满意度**

核心是对学校人才培养目标与培养效果的实现状况进行判断
(培养目标的达成度)



六、关于深化应用转型发展的八个研判

- 1、中国应用型高等教育发展的新生态已经形成
- 2、正确认识和理解应用型是深化转型发展的前提
- 3、中国新型大学是转型发展的目标趋向与新愿景
- 4、转型发展与综合改革是同向并进的重要任务
- 5、产教融合是深化转型发展的重要战略与路径
- 6、专业集群是深化转型发展的重要突破口与抓手
- 7、治理结构、师资队伍、人才培养是转型的重要内容
- 8、中国应用型高校“专业为王”的时代已经到来



应用型本科教育内涵的新型态

一、如何认识应用型本科（“五个四”）？

（一）应用型本科“四个相对于四个更加的定位”：

1.相对于学术研究，更加突出技术应用；

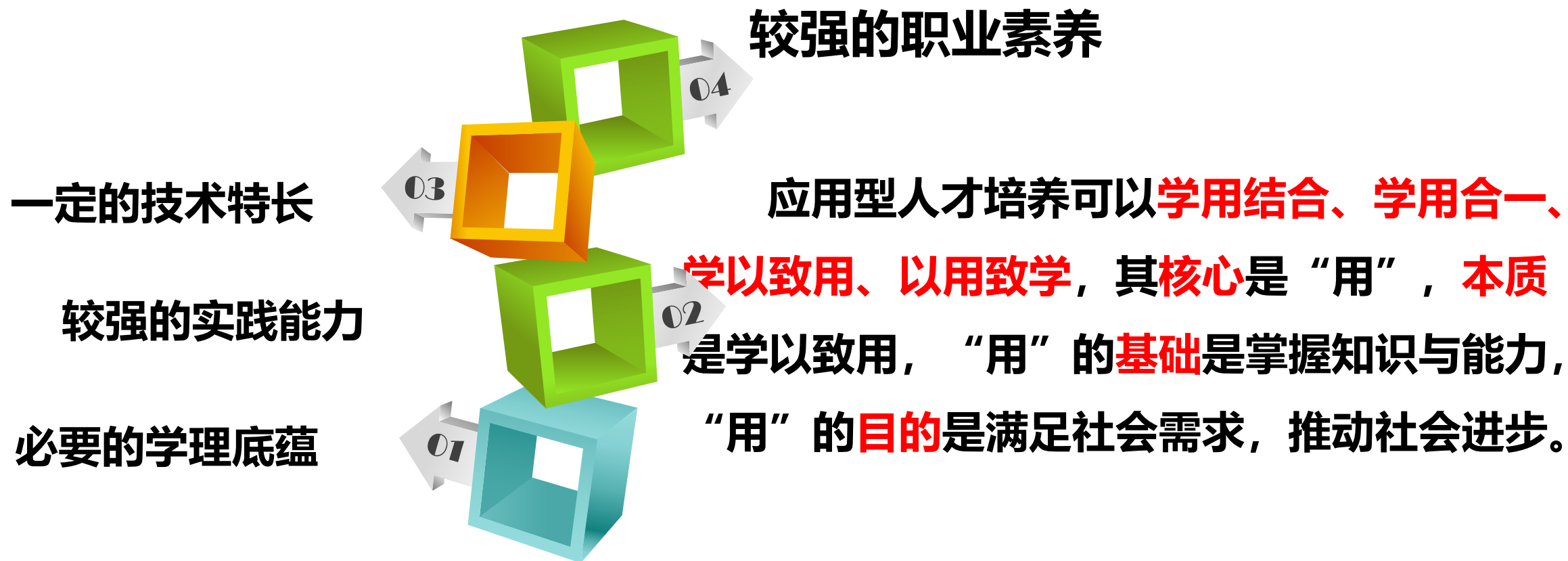
2.相对于科学知识，更加突出技术知识；

3.相对于某学科知识纵向精深，更加注重多学科知识综合应用；

（应用型本科人才是根据**行业和岗位群**所需要的**技术逻辑体系**，而非**学科知识体系**进行培养的）**“强化专业、淡化学科”？！**

4.相对于升学深造，更加突出职业就业。

(二) 应用型本科人才“四个方面的规格要求”



(三) 应用本科教育“四个并存的属性”



(四) 办应用本科 “四个为主的方略”

高等教育生态决定了高等学校多元形态并存以及融合交叉的格局：**研究型和应用型高校可以并存，研究型高校可以中有应用型，应用型院校不排斥学术研究型。**



(五)应用型本科人才培养要关注的“四个变化”！

1、要关注我国高等教育普及化及其带来的新型大学发展定位与人才培养定位

- **高等教育理念、功能、质量观、学生观、教学观、课程和教学方式方法、学术标准、入学条件、管理模式等都会有一系列新的变化；**
- **必须克服精英化情结和改变精英化思维！**
- **数量上的增长/理念上的停留！ 规模的扩张/质量的保障！**

2、要关注并追踪产业技术进步和市场需求及其带来的就业领域的变化

新工业革命带来技术变革：

——**第三次工业革命：信息、能源、生物等技术的进步**

——**通信技术等领域的变化**

——**中国制造业强国的技术路线：自动化、数字化、网络化、智能化**

——**中国经济转型与创新驱动：三个十年的发展目标**

产业革命、技术革命、社会变革

第三届产教融合发展战略国际论坛主题：向互联网+和智能制造进军

3、要关注应用型本科人才的培养类型变化

随着经济社会发展和人民日益增长的物质文化需求也在不断扩大。大致有以下几种：

全科型人才：全面熟悉同一行业领域各学科知识的人才。如全科型小学教师、全科型农村医生、全科型基层管理者……

复合型人才：具有多个方面工作能力，特别是在某个方面能力突出的人才。外语+专业、计算机+专业、特色或核心专业+管理……互联网+……

双创型人才：在创新创业方面具有独特能力的人才。以专业创新创业为主，但不局限于所学专业，是一种以社会需求为导向，以追求经济和社会效益为目标的开拓性人才。

4、要关注并预判高教改革的未来及其对应用型院校发展与人才培养的影响

《仁川宣言》：勾勒新的教育愿景

- 一是“全纳”，普及化的基本理念。所有适龄青年，都应当接受高等教育；
- 二是“质量”，教育永恒的核心。“有质量”的教育，不都是传统的精英化的学术质量，而是多样化的质量，达到个人成长的素质同适应社会的知识能力的一致与统一；
- 三是“公平”；
- 四是“终身学习”。

《教育2030行动框架》：七大目标绘制蓝图

目标之三：到2030年，确保所有人员负担得起优质职业技术教育和高等教育。

因势而变、顺势而为

二、确立应用型的核心理念

转型不仅是形式转型，更是内涵转型，首先是理念转型。

转型发展要有持久战的准备，必须在正确的理念指导下进行持续的思想观念更新、开展深入务实的行动。不可能一蹴而就，也不仅仅是若干工程、项目或行动计划可以速成的。

高等教育朝向应用型方向发展，既不是大学的降格，也不是大学理念的异化，而是时代的必然和人的理性选择。

例举



常熟理工学院

注重学理、亲近业界



池州学院

以生为本，以用为先



上海电机学院

技术立校、应用为本



德州学院

地方性、应用型、重特色



上海第二工业大学

厚德、厚生、厚技



蚌埠学院

地方性、应用型、工程化



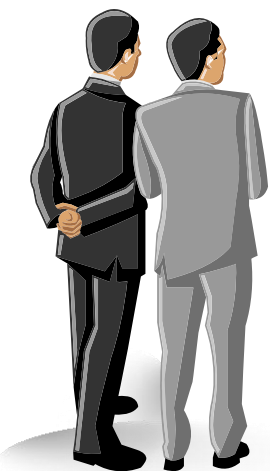
成都工业学院

手脑并用、学做合一



厦门理工学院

**关产业痛痒、应产业所求、
纳产业精华、为产业服务**



关于“定型”与“转型”的认识

已经明确应用型定位为主的院校，关键：

一要“**定型**”，坚定应用型办学理念与目标定位，坚持应用型的办学方向；

二要“**建型**”，建构应用型大学的办学体系；

三要将应用型深化、细化、具体化到办学目标、路径选择，到人才培养等高校职能履行的各个过程、各个要素、各个环节中去。

没有明确应用型定位为主的院校，关键：

一要“**转型**”，即从传统的学术或研究型为主的办学形态转向**应用型为主**的办学形态；

二要向应用型转变的同时尽快“**塑型**”，按照应用型定位、使命、目标、标准和任务，塑造**新型大学**的新形象、新特质、新内涵。

目前在研教育部人文社科项目 **《中国新型大学研究》**



应用型高校专业建设的新要求

一、专业何以为王：作用、内涵与抓手

(一) 从专业的含义与作用来看

专业是人才培养的**基本单元**；是联系高校与社会的基本纽带；

是建设高水平本科教育、培养一流人才的“**四梁八柱**”。

专业建设是高校办学质量、内涵建设的**重要基础**；一流专业是一流本科教育的**重要标志**。

专业及专业建设**涉及到**人才培养质量、大学办学水平的提升。应用型大学专业建设是“**纲**” “**龙头**” “**王者为尊**” ……

(二) 从专业建设的内涵来看

内涵即教育过程中诸要素的齐备性、丰富性和层次性，主要教学过程元素包括：师资、课程、教学、实训与制度，均为《标准》所强调的关键评价维度；

建设即进行改革创新的规划、行动，以达教学过程诸要素完善和提升之目的。

专业内涵具有学术属性、应用属性，由于高校对专业培养目标定位不同，各自侧重不同（偏重学术性或应用性）导致专业类型的差异。

(二) 从专业建设的内涵来看

专业建设的顶层设计层面

- 1.专业调研论证与专业建设规划（3年）研制；**
- 2.专业人才培养方案的制定（修订）；**
- 3.专业的理念、定位、特色、制度与人才培养模式；**

(二) 从专业建设的内涵来看

专业建设的主要内涵层面

- 4.专业的课程体系重构及应用型课程建设与改革;**
- 5.专业的师资队伍建设和发展 (专业带头人、负责人配备) ;**
- 6.专业的实验、实训、实践、实习平台或基地建设;**
- 7.专业的教学内容调整与教学方法、手段、考核方式改革;**
- 8.专业的教材建设: 国家规划、应用型、自编教材等;**

(二) 从专业建设的内涵来看

专业建设的管理与工作抓手层面

9.专业的教学档案管理常态化与长效机制;

10.专业的基层教学组织建设与创新;

11.专业的主要教学环节质量标准建设与执行;

12.二级学院、专业教学质量保证体系构建与运行;

13.教学质量工程及专业建设项目的申报与建设;

14.专业自我评估与认证;

(二) 从专业建设的内涵来看

专业建设的重要关系层面

15.专业与文化的关系：专业文化建设（大学文化核心、引导行业文化）；

16.专业与学科的关系：学科专业一体化建设；

17.专业与产业的关系：学科专业集群建设；

18.专业与开放的关系：专业的亲业界与国际化；

专业建设的特色与成果呈现层面

19.专业的特色培育与凝练;

20.专业教学理论与实践的研究成果;

21.专业的人才培养质量与效果;

22.教学成果奖培育与申报.....

高水平教学研究成果：一流专业的重要支撑

一流专业特别需要高水平的教学研究成果

**教学成果奖是一流专业建设的重要条件，
是一流专业建设集大成的结晶！**



常熟理工学院
CHANGSHU INSTITUTE OF TECHNOLOGY

2018

高等教育国家级教学成果奖申报网站

新建本科院校中率先转型发展
“2546模式”的探索与实践

首页

成果申请书

成果总结报告

成果鉴定书

获奖与基础

理论研究

校内推广

应用成效

相关文件

成果简介

截至2017年5月，共有1243所普通本科院校，新建本科院校699所，占全国普通本科院校的56.2%。此类院校是在我国高等教育大众化背景下迅速发展起来的，普遍面临办学理念不清晰、办学定位不准确、治理结构不完善、专业结构不合理等问题。为积极回应地方经济社会发展对应用型人才培养的迫切需求，推动转型发展成为新建本科院校的必由之路。

常熟理工学院2004年在全国率先研究并实践转型发展，2012年基本实现转型。历经十多年的深入研究与不断提升，形成了《新建本科院校中率先转型发展“2546模式”的探索与实践》成果。

本成果坚持研究引领，建构了理论体系。国家社科基金《高等教育大众化背景下新建本科院校转型发展研究》等37项省部级以上科研、教研项目及其研究成果是本成果的重要支



《新建本科院校中率先转型发展“2546模式”的探索与实践》

获2018年高等教育国家级教学成果奖二等奖

3.1 在国内率先开展新建本科院校转型发展的理论与实践研究

■ 国家社科基金《高等教育大众化背景下新建本科院校转型发展研究》等



学术著作一览表

序号	书名	著者（编者）	出版社	出版日期
1	新建本科院校转型发展论	顾永安等著	中国社会科学出版社	2012
2	常熟理工学院教学质量保证体系	傅大友, 钱素平主编	苏州大学出版社	2011
3	应用型本科视阈下创新创业教育的理论与实践	张根华 冀宏著	南京大学出版社	2016
4	应用型本科视域下教学内涵建设新探（上）	张根华主编	南京大学出版社	2016
5	应用型本科视域下教学内涵建设新探（下）	张根华主编	南京大学出版社	2016

(三) 从专业建设的抓手来看

专业学位授权评审；

合格评估、审核评估；

重点学科建设；

硕士学位点建设；

品牌专业、特色专业；

应用型示范专业建设；

专业建设行动计划；

专业（内涵）建设年

“双一流建设”、“双万计划”……

二、“双一流”背景下的专业建设

(一) “双一流”自定义之一（地方院校）：

一流的大学：

地方性、区域性、行业性，应用型，特色、品牌、高水平？

一流的学科：

区域或同类院校中的一流，地方或区域特需学科、特色学科、

应用学科、产业学科？

陕西省建设“四个一流”：

一流的大学、一流的学科+一流的学院、一流的专业

2018年11月，中国高等教育学会院校研究分会应用型院校研究中心承办了应用型本科院校“双一流”建设高端论坛，发布了《常熟共识》（《重庆高教研究》全文发表）。

“建设一流应用型本科专业，培养一流应用型本科人才。”

世界一流的应用型大学？

中国应用型大学排行榜？

(二) 一流专业与一流本科教育的观察点

(1) 是否有一流师资队伍;

(2) 是否将政策和制度保障一流师资队伍配置到本科教育中去;

教授、副教授授课率; 主讲核心课程率

(3) 是否将一流学科优势转化为本科教育优势;

学科支撑专业、科研反哺教学的政策、成果

(4) 是否将一流科研成果及时转化为一流本科教育内容;

学生参与教师科研项目、教师科研成果应用于课程内容、课堂教学、实验室的开放性与利用等

(5) 是否培养出一大批应用型、创新创业人才。

人才培养质量的第三方评价、学生与用人单位满意度, 等等

(6) 本科教育与市场、社会保持适切的关系

上连天线、下接地气; 既要扎根市场、扎根社会, 又要高于市场、高于社会, 进而引领社会

(厦门大学原校长朱崇实)

(三) 一流专业 “双万” 计划

教育部办公厅关于实施一流本科专业建设
“双万计划”的通知 教高厅函〔2019〕18号

1. 建设原则

面向各类高校。 在不同类型的普通本科高校建设一流本科专业，鼓励分类发展、特色发展。

面向全部专业。

突出示范领跑。

分“赛道”建设。

“两步走”实施。

2.报送专业需具备的条件

专业定位明确。
专业管理规范。
改革成效突出。
师资力量雄厚。
培养质量一流。

3.一流专业建设目标

面向未来、适应需求、引领发展、理念先进、保障有力；
引领支撑高水平本科教育；
应用型本科高校要结合办学特色努力建设一流专业。

（《教育部关于加快建设高水平本科教育 全面提高人才培养能力的意见》（教高[2018]2号））

4.一流专业建设理路

——**完善专业建设规划。**按照一流专业建设条件，完善专业建设三年规划。健全专业动态调整机制，做好专业优化、调整、升级、换代和新建工作，加快国家急需专业建设，持续改进专业布局结构。

——**持续提升专业水平。**完善支持措施，持续加强建设，不断夯实基础、改善条件。要坚持需求导向、标准导向、特色导向，以社会需求为前提，以一流专业标准为参照，强化专业特色，持续提升专业内涵和建设水平。要以专业认证促进专业高质量发展，落实“学生中心、产出导向、持续改进”的理念，建强用好基层教学组织，形成以提高人才培养水平为核心的质量文化。

——**发挥示范领跑作用。**

一流专业建设点要以新思想、新理念、新技术、新方法、新标准、新体系为引领，建设一批新工科、新医科、新农科、新文科示范性本科专业，建设一批适应创新型、复合型、应用型人才培养需要的一流本科课程，在专业改革创新、师资队伍、教学资源、质量保障体系等各方面发挥示范辐射作用。

《教育部办公厅关于公布**2019**年度国家级和省级一流本科专业建设点名单的通知》（教高厅函**[2019]46**号）

(四) 专业建设对教师发展的要求

1.实施全体专业教师责任担当工程

专业是专业人的专业 要用心用情用智致力于专业建设!!!

全体专业教师应当有哪些责任与担当???

加强理论学习研究，深入理解应用型的内涵；

落实教书育人责任，积极落实以生为本理念；

提高课堂教学质量，呈现精彩高效优质课堂；

梳理教学工作思路，熟悉所教课程性质价值；

规范教学档案材料，确保论文（设计）试卷质量；

服从院系工作安排，参与材料、基地建设等工作；

对教师工作底线的“四不”：不怀与己无关的心态、不违背师德法规、不呈现水课、不游离于专业和教学（有组织人意识、团队归属感）！

2. 青年教师专业发展的条件与要求



大师熏陶、严师鞭策、良师导引：访学名校名师、“双导师制”

制度规约：职称评审分类要求；教学质量与教学改革要求；科研工作质量要求；教师继续教育学分制……

实践历练：应用型师资培育平台，
实施产学研合作计划和实践锻炼提升计划，
建立校外教师培训基地，
建成应用型教学团队。

勤奋努力（对自己狠一些）

**3.新入职教师
专业发展：**

每年坚持

“10个一”

精读一本教育教学理论著作

聆听一批名家名师报告讲座

做好一门课程的多媒体课件

上好一堂教学公开课或观摩课

参加一次学校或学院说课活动或教学技能比赛

撰写一篇省级及以上发表的教研或科研论文

与一名高校高职称教师和业界专家结对拜师

向同行做一场专业方面的学术报告

具有每个学期至少累计一周的业界研修、调研的时间

指导引领一批学生思想进步、专业成长

4.新型大学教师专业发展:

努力做到

“10个一”

一种追求教育梦想和教育爱的情怀

一个坚持阅读高端专业期刊的习惯

一个基于理实结合反思性的习惯

一种熟练运用现代教育技术和新业态新技术新知识的能力

一段业界脱产研修与工作的实践经历

一个产教融合或校地合作的横向项目

一个体现OBE理念的教学改革项目

一本与业界合作编写的创新性优质教材

一个专业成长与发展的交流平台

一批可靠稳定优质的业界资源与专业朋友

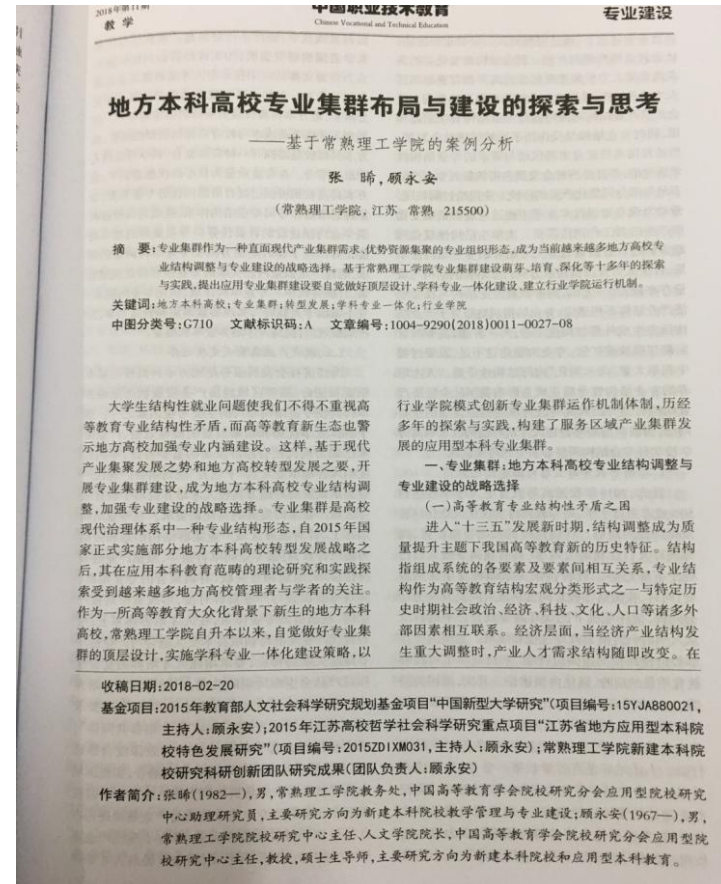
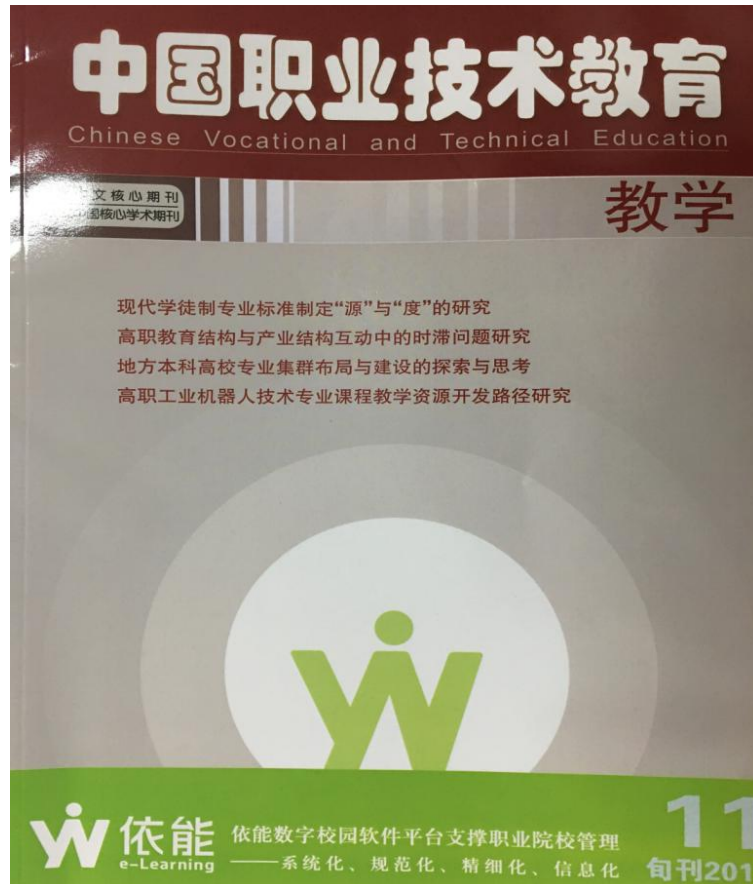
三、应用本科专业集群建设的新思维



顾永安.《应用本科专业集群:地方高校转型发展的重要突破口》[J]《中国高等教育》,2016年第22期。

专业集群的四种生成逻辑

应用型高校不能照搬研究型高校的以学科知识体系为主生成构建专业集群，又要区别于高职专科“去学科知识体系”布局建设专业集群，其独特的生成构建逻辑成为新的研究热点。

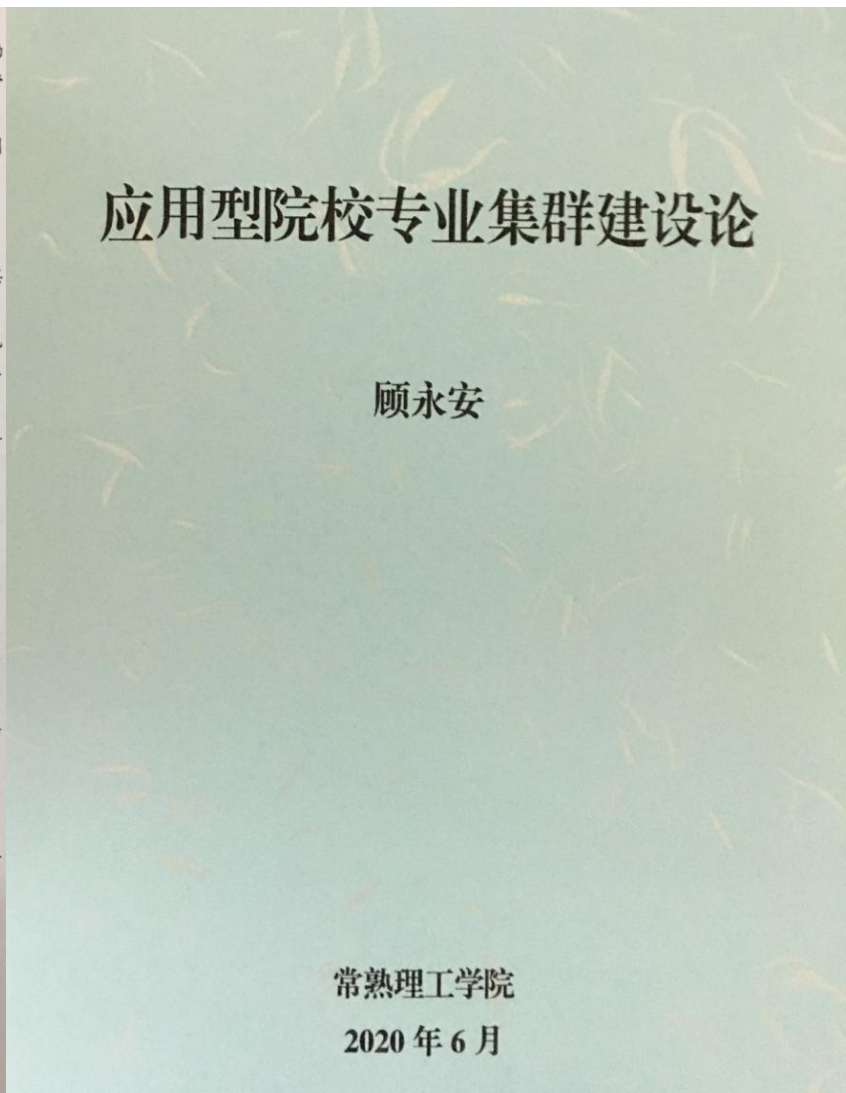


张晞，顾永安.《地方本科高校专业集群布局与建设的探索与思考》[J]《中国职业技术教育》，2018年第11期。

专业集群建设的顶层设计



□ 特约专稿	李德毅 马楠
智能植根于教育	任占营
高职院校专业群建设的变革意蕴探析	赵炬明
关注学习效果:美国大学课程教学评价方法述评 ——美国“以学生为中心”的本科教学改革研究之六	
□ 新工科研究与实践	
北京大学工学院新工科个性化人才培养模式探析 ——基于学生体验的视角	李咏梅 周虹 章盛祺
问题创设及导向的新工科实践环节教学研究	魏楚亮 吴涛 康全礼
新工科现代产业学院:逻辑与路径	黄彬 姚宇华
新工科视域下数理基础课程的跨学科教学	章丽辉 钟圣怡 赵加强 刘增路
□ 工程教育前沿	
未来工程师的核心能力 ——基于智能技术驱动型企业实证研究的内容分析	吴婧姝 朱凌 施锦诚 吕正刚
工程教育改革背景下工科学生认知发展现状与影响因素研究	朱佳斌 刘群群 刘少雪 张执南
基于项目的学习对大学生工程实践能力发展的影响研究	韩婷 郭卉 尹仕 张蓉
产教融合2.0模式下的人才能力提升探索 ——基于三实APEX方法的案例分析	陈滢 欧岩亮 管刚
工科院校建设新动能特色理科专业群的探索与实践	张志庆 闫统江
以第一性思维引导实践创新 ——以结构设计竞赛为例	宋晓冰 陈思佳
□ 高等教育改革与发展	
民办高校发展的战略选择	刘献君
应用型高校推进专业集群建设的思考	顾永安



顾永安. 《应用型高校推进专业集群建设的思考》[J]《高等工程教育研究》, 2019年第6期。

应用本科专业集群生成逻辑四种主要情况

紧密契合区域产业、具有亲产业性是专业集群的**最典型特征**。

“以核建群”是以**核心专业**为基础生成构建专业群。也可以是围绕产业链上的某个**“核心环节”**，将该**“核心环节的专业”**作为骨干专业，再逐步带动其他相关专业。

1、由产业引出的专业集群

2、由学科引出的专业集群

3、由核心专业衍生的专业集群

4、由特色优势实力引出的专业集群

学科性是应用型本科专业集群的**鲜明特征**，决定了专业集群的可持续发展和高质量高水平发展。

基于**办学特色或学科专业特色**培育与打造“以特建群”模式。如“以类建群”模式、“以院建群”模式。

专业集群的四种建设模式

“以核建群”， 围绕核心专业建群



通常是学校的优势特色专业，基础较好，能够发挥示范引领作用，容易构建集成化、体系化学科专业超级平台。

“以链建群”，对接 产业链（集群）建群



强调专业设置与布局要紧密对接产业链、创新链，实现专业链与产业链对接。

“以院建群”，依 托二级学院建群



对专业数量较多、发展较快的二级学院，可以依托二级学院建立专业集群。

“以特建群”，基 于办学特色建群



相对松散宽泛些，但目标更明确、意义更重大。

02

03

01

04

专业集群建群的四条基本原则



服务区域、
需求导向原
则

01



保证重点、
优势引领原
则

02

03



一群一策、特色发
展原则

04



渐进发展、动态调
整原则

“整体规划、逐步培育、示范引领、
动态建设、渐进发展”

专业集群建设的四个重要价值：提升“四个度”



01

更好地对接地方经济社会发展，
提升服务地方的支撑度

02

更好地促进学生成长成才，
提升人才培养的契合度



03

更好地促进学校集约发展，
提升资源配置的有效度

04

更好地彰显学校特色优势，
提升品牌影响的美誉度



四

应用型本科“双一流”的新共识



应用型本科“双一流”九条“常熟共识”

1【院校研究共识】要高度重视院校研究，设立院校研究机构，加强院校研究队伍建设，建立健全院校研究机制。立足于解决院校自身发展问题的院校自我研究，强化顶层设计，推动科学决策，以院校研究成果支撑、引领、助推一流应用型本科院校建设。

2【目标定位共识】要认真落实立德树人的根本任务，坚定本科层次的应用型类型定位，坚持改革创新、内涵发展、特色发展，确立需求导向，瞄准服务域，更好服务国家现代化建设和区域经济社会发展，更加坚守应用型本科教育底色，致力于建设一流应用型本科专业，培养一流应用型本科人才。



应用型本科“双一流”建设“常熟共识”

3【办学理念共识】要主动顺应当今社会变革、科技革命、产业革命的新挑战新需求，主动研判我国高等教育普及化的新阶段和中国教育现代化2035的新趋势对应用型本科院校建设带来的新变化新特点，**积极更新理念，转变观念，与时俱进深化转型发展。**

4【产教融合共识】要坚持产教融合的发展战略、道路，确立产教融合的视野、思维，建立以产教融合为主体的办学型态，健全以产教融合驱动学校变革的机制，深化产教融合协同育人的办学模式与教学模式改革，探索产教融合的中国应用型大学办学特色，**打造应用型本科院校的产教融合升级版。**



应用型本科“双一流”建设“常熟共识”

5【专业建设共识】要牢固确立“专业为王”的战略地位，树立专业集群战略思维，提升专业内涵建设水平，推进专业跨界交叉融合。要实施校院一把手领航专业工程，实施专业负责人能力提升工程，统筹专业认证、专业评估等抓手，系统化、整体性推进专业建设。

6【学科建设共识】要积极开展学科建设和科学研究，重点推进应用学科建设和应用科学研究，确立学科专业一体化和科教融合的理念，建立将研究成果应用于专业建设与教学过程、反哺到应用型人才培养的机制，努力促进成果转化，提升服务区域经济社会发展的支撑度。



应用型本科“双一流”建设“常熟共识”

7【开放办学共识】要**积极实施开放办学战略**，在面向地方、区域、国内开放办学的同时，善于借鉴国外（境外）应用型大学先进理念，深化应用导向的国际（境外）交流与合作，通过合作协同推进专业共建、课程共创、师资共培、资源共享、就业共筑、项目共研。

8【师资建设共识】要**努力构建具有“双高”（高学历、高职称）“双能”（理论与实践教学能力、应用科研能力）结构型的高素质高水平师资队伍**，教师要主动从理念观念、知识结构、能力结构三个层面实现转型，学校要建立有效的评价与激励机制保障教师转型。



应用型本科“双一流”建设“常熟共识”

9【育人质量共识】要构建以促进学生能力提升为理念的新课程逻辑，整合优化课程体系，积极推进课堂教学革命。

要构建适合自身定位的质量标准与评价体系和多维立体的评估体系，实现学生能力达成和教育教学质量持续改进的深度耦合，推进质量管理信息化建设，**形成具有应用型本科院校特色的质量文化。**



“十四五”发展规划研制的新视角

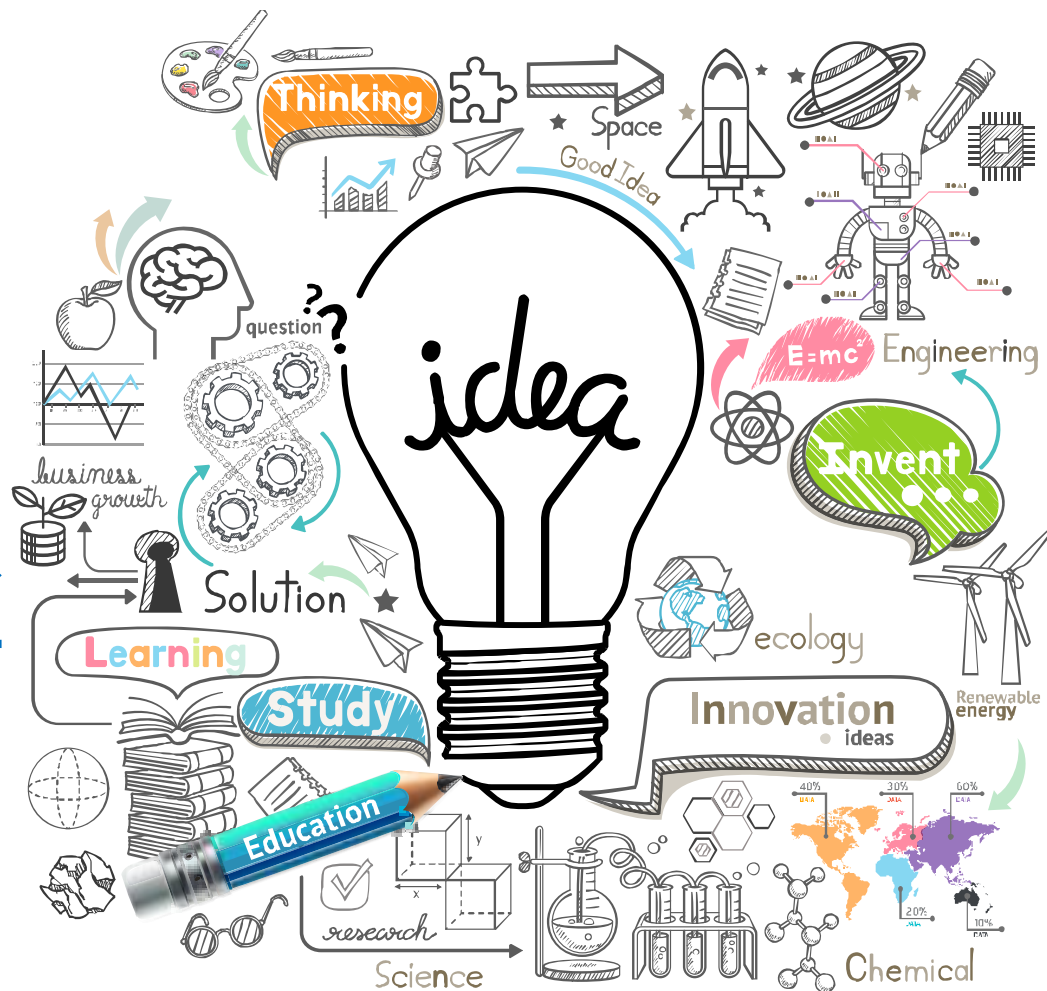
一、高校战略规划最好要“研制”而非“编制”

“大学什么都研究，唯独不研究自己”

——中国院校研究会名誉理事长、华中科技大学 刘献君教授

“人们常常指责大学对一切都进行研究而就是不研究它们自己，同时人们公开地指责它们准备对一切进行改革而不去准备改革它们自己”

——南斯拉夫著名高等教育家 德拉高尔朱布·纳伊曼



**高校规划一定要有“研味儿”。每一个大学人都要成为“工作研究者”
“院校研究者” “高教研究者”！！！！**

我国高等教育发展已经启动、进入“理论指导型发展模式”！！！！

——改变闭门式的基于材料编制规划、改变几个秀才“做”（写）文本规划、更不能在实际执行中将精心研制的规划束之高阁！！！！

——“研制”规划需要更多地强调对国内外高等教育、区域经济社会发展等方面形势趋势的研判，更多地强调对学校自身（SWOT分析）进行研究，还要对学校建设发展的利益相关者全面广泛深入的调研。只有基于研究与调研的规划，才能既有理论指导又有实践探索，才能既有宏观全局的总体把控又有中观微观的局部落实，才能既有立足当下探索又有中长远发展谋划。

二、一流应用型大学必须重视研制战略规划 需要思考的若干问题

※近几年，国家、教育部、省有哪些重要政策或文件或会议对学校具有重要指导意义？

※我国高等教育形势特别是应用型高等教育发展趋势？

※学校面临怎样的形势与发展趋势？

※学校发展规划如何做好顶层设计？

※如何准确理解一流（高水平）应用型大学（内涵、标准）？

三、一流应用型大学的顶层设计体系构建

按照提高现代大学治理能力，构建现代大学办学体系的要求，梳理构建符合高校办学实际的顶层设计体系。这也对高校各级领导者提出了新的要求：

系统化思维能力、体系化设计能力、整体性实施能力。



**师院办学定位体系

办学目标定位：（努力建设优秀的特色鲜明的应用型地方本科院校 **2016“135规划”**）（努力建设成为适应地方基础教育和经济社会文化事业发展需要，省内外有一定知名度和影响力的特色鲜明的应用型地方本科院校 || 建成富有特色的地方性、应用型本科院校 **2017年合格自评报告**）（**全面建成地方高水平师范类应用型大学 2019年党代会报告**）

办学类型定位：教学、应用型。（**教学型、地方性、应用型 ——办学总体定位或核心定位？**）

办学层次定位：着力发展本科教育，适度保留专科教育，适时开办硕士研究生教育。

人才培养目标定位：培养“靠得住”——具有良好的道德操守，“有本事”——具有扎实的专业功底，“用得上”——具有较强的实践能力的应用型人才。

服务面向定位：立足沧州，面向京津冀。（**立足沧州，服务河北，辐射京津**）

学科专业定位：以文学、理学、教育学、艺术学等学科为基础，积极发展新兴应用学科，构建多学科交叉融合、协调发展并强调地方性、应用型的学科专业体系。（**“做优师范专业、强化应用工科、扶持管理专业、发展文化传媒”的专业建设与发展思路**）

特色定位：传承育人，实践育人。（**“教师教育做精做强，非师专业做实做优”发展思路**）

办学规模定位？具体指标之一：到2020年，在校生稳定在12000人左右，其中本科生9000人左右，专科生3000人左右（135规划2016-12）有全日制在校生12603人，其中本科生8578人，专科生4025人（合格评估报告2017-11）。

办学理念体系

(1) 办学定位体系

总定位或核心定位、各个子定位

缺乏学校的办学总体定位，没有统一全校师生思想的主线与灵魂。

常熟理工：地方性、应用型、**开放式**
合肥学院：地方性、应用型、**国际化**
河北民师：地方性、应用型、**民族性、师范性**
海南热海：地方性、应用型、**海洋性、国际化**
南方学院：???

“规模是一切问题的根源”

——高等教育大众化理论的创始人
马丁·特罗



办学规模、发展目标、办学层次、办学类型、学科\专业、服务面向、人才培养目标、师资队伍建设、科研工作定位、办学特色定位，等等

“很多大学编制战略规划不讨论学校的办学规模，这是不正常的。办学规模是学校编制战略规划的ABC问题。” ——周光礼教授

办学理念体系

(2) 愿景目标体系

大学使命、办学愿景、奋斗目标、发展战略、办学思路、行动计划等

大学使命：大学存在的理由，大学使命是大学要给利益相关者创造价值！

南宁学院：“创造卓越教育品质，促进城市繁荣与发展”

办学愿景：大学最终走向何方？学校未来要成为什么样的应用型大学？愿景是对学校在社会与高教领域地位的预期，是学校利益相关方愿意为之努力并逐步接近的远景目标。

中国新建本科院校的愿景是建成中国新型大学！（顾永安 中国新型大学的新特质与新愿景）

奋斗目标：近期5年、中长期；总体目标、阶段目标。形成发展目标体系！

常熟理工学院：建设特色鲜明、质量著称的应用型品牌大学

南方学院：“中国一流民办应用型大学”（办学愿景、长远目标）

1. 办学理念体系

(2) 愿景目标体系

大学使命、办学愿景、奋斗目标、发展战略、办学思路、行动计划等

发展战略：遵循战略优先原则 校地互动、城校共生、产教融合、集群发展战略、人才强校战略，等等

六盘水师院：质量立校、人才强校、文化兴校、转型发展、改革开放

通化师院：质量立校、人才强校、科研兴校、特色活校

沧州师院：质量立校、特色兴校、人才强校、学科领校、开放活校

“十三五”发展阶段，第一个规划建设发展期！**谋篇布局期、开篇奠基期、转型发展期！**

谋划“十四五”，进入第二个规划建设发展期！**加快建设期、内涵提升期、特色培育期！**

办学理念体系

(3) 文化理念体系

学校精神、校训、办学理念、人才培养理念；校风(干部作风、教师教风、学生风貌)学习风气；等等。**大学文化的理念、精神层面。**

南方学院校训：“厚德 真理 忼思 拼搏”

教育理念：“以生为本”

人才培养模式：“宽口径、厚基础、精专业、强能力、以就业为导向”

通化师院办学特色

传承靖宇精神建校育人、服务长白山区

办学优势

“一魂一师一山一城一族一史”



部分应用型本科高校顶层设计一览表

学校官网概况或简介的调研

部分应用型本科高校顶层设计一览表

高校名称	核心定位	办学理念或校训、学校精神	愿景与目标	发展战略选择
商丘师范学院	地方性、国际化、开放式、应用型	应天归德，智圆行方	高水平、应用型大学	突出应用，集群发展，提升质量，打造特色。 校地互动、城校融合
许昌学院	地方性、应用型、服务性、国际化	“崇德砺志、博学敬业”的校训，“教学神圣、崇尚学术”的办学理念	富有特色的、高水平应用型大学	质量立校、人才强校、特色兴校、开放适校
南阳理工学院	植根南阳、服务河南、面向全国 (服务面向定位)	“不甘示弱”的精神，“厚德、博学、求真、至善”的校训，“立本、立真、立特、立新”的办学理念	河南省示范性应用技术类型本科高校典范	走产教融合、校企合作的开放办学之路
黄淮学院	地方性、国际化、开放式、应用型	“厚德、博学、笃行、自强”的校训，“除了奋斗，别无选择”的学校精神	特色鲜明应用型本科高校	“育人为本、质量立校、学科交融、特色取胜”的办学理念
信阳农林学院		发扬“艰苦创业、负重奋进、团结拼搏、追求卓越”的精神，秉承“志向立高远、学问做精细”的校训	特色鲜明应用型大学	“质量立校，特色兴校，人才强校”的办学思想，“质量提升，内涵带动”发展战略
宜春学院	“地方性、应用性、开放性”办学理念	“厚德、尚能、博学、笃行”的校训	有特色、高水平的地方应用型大学	走创新发展、内涵发展、转型发展、特色发展之路
闽江学院		“不求最大、但求最优、但求适应社会需求”的办学理念	高水平、有特色应用型大学	“立足福州、面向市场、注重质量、突出应用”的办学宗旨

四、中国新型大学的新愿景

中国新型大学可以成为高水平应用型大学，在落实落细落实好“应用型”类型的核心定位后，要有志于“争创一流”，有信心办出“高水平”！

要精心研制达成“高水平应用型大学”愿景与目标的中长期规划。

中国新型大学应当成为多样化有特色的大学，在遵循规律、遵守规范的同时，要确立“特色名校”战略，研制“特色发展规划”与“特色培育行动计划”，有信心办出“特色”！

中国新型大学可以成为创业型大学，对处于从新建向新型发展过渡期的大学来说，需要学习借鉴国外创业型大学成功转型的发展理念与发展模式，并将“创业理念、创业精神、创业品格、创业文化”融入规划研制中去！

中国新型大学可以成为开放态的大学，需要大学把握开放发展的大势，通过研制《校地互动发展（或城校互融共生）“145”规划》或《国际合作与交流规划》或开放办学的行动计划！从理念、战略到路径、方法及其保障等方面进行设计并落实！

中国新型大学可以成为创新型大学，“新型大学”

既是应用型高等教育发展的愿景与目标，又是应用型

高等教育发展的过程和结果，是新理念、新道路、新

模式和新经验的有机统一。特别需要激发大学干部、

教师和学生的创新活力！改革与创新应当成为规划研

制的关键词。

中国新型大学是高成长性的大学，“145规划”

要高瞻远瞩，科学预判，留足空间；“高成长性”不

仅给了“新型大学”巨大的发展空间与无限可能，也

给了“新型大学”奋力前行的坚定信念与高度自信！

中国新型大学是“专业为王的大学”，要研制专业建设、专业集群发展规划以及围绕专业与专业集群的资源配置行动计划，以对专业的高站位谋划、高起点建设、高标准要求，实现专业的集群化布局、特色化建设和高质量发展！

**中国新型大学是“面向未来的大学”，要以对
未来新变化的敏感性与敏锐性，对新变革、新技术、
新业态、新模式的适应力与学习力，确立面向未来视
野，谋划布局未来发展，培养适应未来的应用型本科
人才！**



《中国新型大学建设》研究结语

“应用型” 是中国新型大学的办学类型定位， **“高水平”** 是中国新型大学的发展目标定位， **“多样化”** 反映了中国新型大学的院校群体生态特征， **“有特色”** 反映了中国新型大学的院校发展战略要求， **“开放型”** **“创业型”** **“创新性”** **“专业为王”** 反映了中国新型大学的发展理念、道路、模式、路径的选择， **“高成长性”** **“面向未来”** 则反映了中国新型大学的未来发展空间与生态特征。

传统大学与新型大学：你侬我侬、和谐共生



研究型高校与应用型高校：同构生态、共创一流





**中国新型大学必须牢牢把握“应用型”定位不动摇，
必须牢牢把握“新特质”** (新的历史使命、发展理念、发展模式、质量标准) **不
动摇！**

“构建校城命运共同体，共谋新型大学新愿景”！

中国新型大学一定会成为中国高等教育史上一场具有深远意义的重大变革和“世界高等教育的一种新类型、新范式”。

结 语：

牢固确立“问题、成果、绩效”的发展导向，解放思想，抢抓机遇，开拓创新，主动作为，凝心聚力，争创一流，学校事业才能真正实现内涵发展、创新发展、特色发展和开放发展！

建议学校上下进一步认清形势，研判趋势，紧跟大势，主动识变，积极应变，准确求变，坚持战略目标、战略思维与战略定力，对标评估整改，对标转型要求，对标标杆单位，落实落准落细办学定位！

敬请批评指正!



常熟理工学院



email:gya@csit.edu.cn



0512-52251800



13616232699

